



# Budget och verksamhetsplan

2020 plan 2021–2022



Älmhults  
kommun

# KOMMUNALRÅDET HAR ORDET

## **2019 tog kommunfullmäktige ett enigt beslut om en ny vision:**

**”Älmhults kommun – internationellt och nära. I Älmhults kommun ska det vara enkelt att leva och växa. Hos oss ska du känna trygghet, trivsel och stolthet oavsett vem du är och var du kommer ifrån. Här känner sig alla hemma! I vår kommun utvecklas vi tillsammans och löser framtida utmaningar med mod och småländsk klurighet. Här mår vi bra och finner livskvalitet, idag och i morgon.”**

Visionen ska tillsammans med vårt nya arbetssätt styra vår verksamhet de kommande åren. Arbetssättet handlar mycket om att arbeta tillsammans; tillsammans över förvaltningsgränser, tillsammans med andra kommuner, tillsammans med företagen och tillsammans med föreningsliv/civilsamhället. Internt i kommunen handlar det om att ge en bättre och effektivare service till våra kommuninvånare och företagare. Istället för att arbeta i stuprör ska vi arbeta i processer.

### **Varför är det viktigt att hitta nya arbetssätt?**

Alla kommuner står inför stora utmaningar där resurserna inte räcker till allt, vare sig om vi pratar om ekonomi eller arbetskraft. Då måste vi vara modiga och använda småländsk klurighet för att lösa kommunens uppgift.

I budgeten för 2020 har Alliansen tagit fasta på denna utmaning och fokuserar på att hitta dessa nya och mer effektiva arbetssätt. Det kan handla om ökad digitalisering – med fler e-tjänster eller automatisering av vissa arbetsuppgifter. Eller om nya sätt att låta medarbetare få ökat inflytande i mer självstyrande arbetsgrupper eller i intraprenader. Eller att hitta nya sätt att ge kommuninvånarna service. Ett exempel är det servicecentrum som ska starta i år för att ge rätt och snabb service till kommuninvånare, företagare och besökare.

Det kan också handla om utökat samarbete mellan olika förvaltningar. Arbetsmarknadsenheten är ett exempel där flera förvaltningar bidrar till ett gemensamt arbete för att få människor i arbete eller studier.

Utmaningarna är stora men med småländsk klurighet ska vi hitta lösningar som passar för Älmhults kommun och våra invånare.

Älmhults kommun har goda förutsättningar, med många år av stark utveckling. Med entreprenörsanda och kompetenta medarbetare så fortsätter vi att utveckla vår kommun!

Elizabeth Peltola  
Kommunstyrelsens ordförande



# INNEHÅLLSFÖRTECKNING

<b>KOMMUNALRÅDET HAR ORDET</b>	<b>2</b>
<b>INNEHÅLLSFÖRTECKNING</b>	<b>3</b>
<b>BUDGET 2020 I KORTHET</b>	<b>4</b>
Vad går dina skattepengar till 2020	4

## **BUDGET 2020, PLAN 2021–2022**

Budget 2020, plan 2021–2022	6
Omvärld	6
Ekonomiska förutsättningar i Älmhults kommun	7
Älmhults kommuns system för ledning och styrning – Resultatstyrning	9
Investeringsbudget 2020–2030	10
Exploateringsbudget 2020–2031	11
Driftbudget 2020, plan 2021–2022	12
Finansieringsbudget 2020, plan 2021–2022	13
Balansbudget 2020, plan 2021–2022	14

## **VERKSAMHETSPLAN 2020**

Politisk organisation	15
Kommunstyrelse	16
Teknisk nämnd	19
Gemensam överförmyndarnämnd	22
Miljö- och byggnämnd	23
Kultur- och fritidsnämnd	25
Utbildningsnämnd	27
Socialnämnd	29
Gemensam nämnd för familjerätt	32

<b>ORGANISATION</b>	<b>34</b>
---------------------	-----------

### **Älmhults kommun, mars 2020**

*Ansvarig sammanställare:* Ann-Sofie Gagnesson

*Layout & sättning:* Carina Glanshagen

*Tryck:* A-tryck, Älmhult

*Illustration framsida:* Västra Möckeln – Boastad & Sjöastadbygd

Kommunstyrelsens ordförande Elizabeth Peltola

Kommunstyrelsens förste vice ordförande Sonja Emilsson

Kommunstyrelsen, ks@almhult.se

# BUDGET 2020 I KORTHET

## Befolkningsprognos och skatteintäkter

Budget 2020 och plan för 2021–2022 är baserad på befolkningsprognos per 1 november 2018 då Älmhults kommun hade 17 502 invånare. Skatteintäkterna är beräknade utifrån 1,5 procent befolkningsökning per år från och med 1 november 2018. Utifrån dessa förutsättningar beräknas invånarantalet vara 17 765 per 1 november 2019. Skattesatsen är oförändrat 20,96 procent. Det innebär i skatteintäkter, generella bidrag och utjämning totalt att kommunen kommer ha 1 079 455 tkr att bedriva kommunal verksamhet för år 2020.

## Årets resultat och finansiellt mål

Årets resultat är budgeterat till 4,3 mkr år 2020.

De finansiella mål för ekonomin som är av god ekonomisk hushållning, budget 2020 plan 2021–2022:

- Resultatet ska uppgå till minst 0,4 procent av skatteintäkter, generella bidrag och utjämning
- Nettoinvesteringar skall vara högst 13,8 procent i förhållande till skatter och statsbidrag

## Vad går dina skattepengar till 2020?

Skattesatsen i Älmhult är oförändrat 20,96 procent 2020. Det betyder att på varje intjänad 100-lapp går 20,96 kr till

- Självfinansieringsgrad av investeringar ska vara 50 procent
- Soliditeten ska senast 2022 uppgå till minst 17,5 procent inklusive pensionsåtagandet

## Större förändringar mellan budget 2019 och 2020

För att stimulera framtids- och utvecklingsåtgärder ska varje förvaltning låsa två procent av sin budgetram för framtida utveckling. Totalt motsvarar detta 20,1 mkr. Anslaget kan gå till nya arbetssätt och ökat processinriktat arbetssätt, exempelvis mer personalstyrning, nya arbetsmetoder eller utbildning, samarbete över förvaltningsgränser, digitalisering eller ny teknik. Kommunstyrelsen beslutar kring hur nämnderna får disponera detta anslag. Om någon nämnd får anslag över eller behöver utökat anslag så reglerar kommunstyrelsen det. Utöver det har även kommunstyrelsen ett anslag om 9 mkr som ligger centralt som nämnderna kan göra anspråk för samma ändamål. Totalt har kommunen 29,1 mkr att använda för att stimulera framtids- och utvecklingsåtgärder.

kommunen i skatt. I bilden nedan visas hur 20,96 kr fördelas på respektive verksamhet.

Kvar efter kommunalskatt  
79,04 kr

Kommunalskatt  
20,96 kr



### Fördelning av kommunalskatt

Utbildningsnämnd	9,05
Socialnämnd	6,49
Gemensamma kostnader och driftskostnad för investeringar	1,79
Teknisk nämnd inklusive kost	1,50
Kommunledningsförvaltning	0,97
Kultur- och fritidsnämnd	0,74
Politisk verksamhet	0,18
Miljö- och byggnämnd	0,19
Gemensam nämnd för familjerätt	0,02
Överförmyndarnämnd	0,03
<b>Totalt</b>	<b>20,96 kr</b>

Skattesats 2020	Älmhult
Kommun, procent	20,96
Region (landsting), procent	12,00
<b>Totalt*</b>	<b>32,96</b>

\* Förutom skatt till kommunen och regionen betalas begravningsavgift till Svenska kyrkan. Dessutom betalar medlemmar i registrerade trossamfund (ex. Svenska kyrkan) en kyrkoavgift.



	Budget 2020	Budget 2021	Budget 2022
Årets resultat, mkr	4,3	4,0	20,7
Årets resultats andel av skatteintäkter, generella statsbidrag och utjämning, %	0,4%	0,4%	1,8%
Skatteintäkter, generella bidrag och utjämning, mkr	1 079,5	1 109,1	1 154,7
Verksamhetens nettokostnad, mkr	1 066,9	1 096,8	1 125,8
Verksamhetens nettokostnadsandel av skatteintäkter, generella statsbidrag och utjämning, %	98,8	98,9	97,5
Finansnetto, mkr*	8,3	8,3	8,3
Nettoinvesteringar, mkr	148,7	160,5	178,7
Totala tillgångar, mkr	2 020,0	2 122,8	2 253,3
Kassalividitet, %**	140,2%	121,9%	118,0%
Eget kapital, mkr	610,8	614,9	635,5
Låneskuld, mkr	1 332	1 412	1 507
Skattesats, %	20,96	20,96	20,96

\*Ränteintäkter minus räntekostnader

\*\*Omsättningstillgångar minus förråd i procent av kortfristiga skulder

# BUDGET 2020, PLAN 2021–2022

Av kommunallagen framgår att förslag till budget ska upprättas av kommunstyrelsen före oktober månads utgång. Förslag till budget för revisorernas verksamhet ska upprättas av kommunfullmäktiges presidium senast vid samma tidpunkt. Budgeten fastställs av kommunfullmäktige före november månads utgång.

- Budgeten ska upprättas så att intäkterna överstiger kostnaderna.
- I budgeten ska skattesatsen och anslagen anges.
- Finansiella mål som är av betydelse för en god ekonomisk hushållning ska anges.
- Av budgeten ska det vidare framgå hur verksamheten ska finansieras och hur den ekonomiska ställningen beräknas vara vid budgetårets slut.
- Budgeten ska även innehålla en plan för verksamheten under budgetåret. I planen ska det anges mål och riktlinjer som är av betydelse för en god ekonomisk hushållning.
- Budgeten ska också innehålla en plan för ekonomin för en period av tre år. Budget året ska då alltid vara periodens första år. Planen ska innehålla finansiella mål som är av betydelse för en god ekonomisk hushållning.

## Omvärld

Kostnaderna för välfärden ökar i snabbare takt än intäkterna i kommunerna. Den ekonomiskt starka perioden för kommunsektorn går mot sitt slut, samtidigt som utmaningarna ökar till följd av den demografiska utvecklingen. Kommunerna står inför stora krav på omställning de kommande åren, inte minst till följd av att det kommer råda brist på arbetskraft.

SKR<sup>1</sup> räknar med att BNP-tillväxten i Sverige faller till 1,4 procent både 2019 och 2020, från 2,4 procent 2018. Svaghetstecknen är många för den globala handeln med dämpade tillväxtutsikter, inte minst i Tyskland i år, vilket har stor betydelse för den europeiska ekonomin. I SKR:s prognos är det dock inte nettoexporten som är huvudförklaringen till den låga svenska BNP-tillväxten 2019 och 2020, utan en svag inhemsk efterfrågetillväxt. Det är framförallt sjunkande bostadsinvesteringar och en svag utveckling för övriga investeringar inom näringslivet som bidrar till dämpningen.

Den viktigaste intäktskällan för kommunerna är skatt på arbetsinkomster, som i hög grad är beroende av antalet arbetade timmar. Utvecklingen på arbetsmarknaden har varit stark under ett antal år, men nu ses många tecken på att Sveriges goda konjunktur börjar mattas av.

Ökningen av sysselsättningen väntas upphöra i år (2019) och högkonjunkturen går mot sitt slut nästa år, med en svagare arbetsmarknad och en minskning av antalet arbetade timmar som följd. Det påverkar skatteunderlaget, som under ett antal år ökat med 4–5 procent per år, trots låga pris- och löneökningar. De närmaste åren beräknas skatteunderlaget i stället öka med 3–3,5 procent per år.

Nettokostnadsutvecklingen i prognos 2019, delårsrapport 1, jämfört med bokslut 2018 motsvarar 11,3 procent, medan skatteutvecklingen i prognos 2019 jämfört med bokslut 2018 motsvarar 5,3 procent. Kommunens nettokostnadsutveckling bör inte överstiga kommunens skatteutveckling eftersom det på sikt innebär ett ”gap” och detta bör särskilt beaktas med tanke på att SKR flaggar för sviktande skatteunderlag för åren som kommer.

<sup>1</sup> SKR:s ekonomirapporten, maj 2019

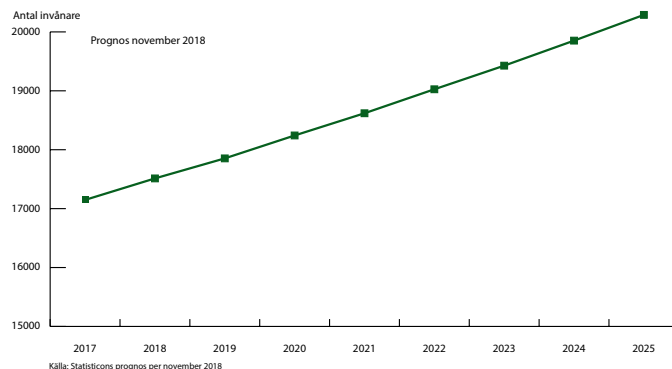


# Ekonomiska förutsättningar i Älmhults kommun

## Befolkningsprognos

Kommunens befolkningsprognos<sup>2</sup> används som underlag för planering av verksamhet, budget 2020, plan 2021–2022.

Nedan prognos visar på en befolkning om 17 853 personer år 2019. Samma prognos visar även på att Älmhults kommun år 2020 ska ha en befolkning om 18 242 personer. Älmhults kommun är en kommun i starkt tillväxt!



Störst ökning kommer att ske inom åldersintervallet 6–15 år under perioden.

Ålder/år	2017	2018	2019	2020	2021	2022	2023	2024
0-5	1 355	1 382	1 381	1 390	1 415	1 443	1 464	1 505
6-9	949	1 016	1 047	1 099	1 132	1 152	1 161	1 156
10-12	637	672	761	807	826	837	884	928
13-15	602	648	661	689	726	809	853	874
16-18	578	583	611	632	688	702	728	965
19-24	994	1 015	1 006	1 043	1 059	1 101	1 136	1 185
25-44	4 445	4 522	4 671	4 760	4 856	4 962	5 076	5 170
45-64	4 129	4 200	4 222	4 298	4 351	4 448	4 537	4 651
65-79	2 447	2 471	2 508	2 524	2 564	2 562	2 556	2 558
80-100	1 012	1 003	986	1 000	1 002	1 010	1 033	1 061
<b>Totalt</b>	<b>17 148</b>	<b>17 513</b>	<b>17 853</b>	<b>18 242</b>	<b>18 619</b>	<b>19 026</b>	<b>19 427</b>	<b>19 852</b>

## Skatteprognos<sup>3</sup>

Skatteprognosen (skatter och generella statsbidrag) i budget 2020 plan 2021–2022 utgår från 1,5 procents ökning utifrån SCB:s faktiska befolkningsprognos per november 2018. Den 1 november 2018 uppgick invånarantalet i Älmhult till 17 502 invånare enligt SCB. Med 1,5 procents ökning blir befolkningen 17 765 den 1 november 2019.

Skattesatsen är oförändrat 20,96 procent.

## Finansiering

Älmhults kommuns skuldportfölj uppgår per 2019-08-16 till 1 010 mkr.

Om räntan skulle gå upp med 1procent motsvarar det cirka 12,1 mkr/år i räntor. Älmhults kommun har en ny finanspolicy som innebär att räntebindningstiderna behöver bli längre efterhand som lånen omsätts.

Sveriges Kommuner och Regioners rekommendation gällande internräntan för år 2020 beräknas till 1,5 procent. Internräntan bygger på kommunsektorns egna upplåningskostnader. Internräntan 2020 i Älmhults kommun är 1,5 procent. Älmhults kommuns beslutade lånetak är för tillfället 1 332 mkr.

<sup>2</sup> Statisticon, november 2018.

<sup>3</sup> SKR:s skatteprognos cirkulär 2019:21.

## Finansiella mål för god ekonomisk hushållning

Kommuner ska senast i samband med budgetbeslutet<sup>4</sup> ange finansiella mål för ekonomin som är av betydelse för god ekonomisk hushållning. Målen ska följas upp i årsredovisning och i delårsbokslut. Kommunfullmäktige har beslutat om riktlinjer för god ekonomisk hushållning<sup>5</sup>. Ekonomin ska visa på ett positivt resultat på en nivå som gör att förmögenheten inte urholkas av inflation eller av för låg självfinansieringsgrad av investeringar. Målsättningen för nivåerna på exempelvis ekonomiskt resultat, skuldsättning och förmögenhet ska beslutas och utgöra ett strategiskt underlag i budgetdialogen. Balanskravet innebär att intäkterna varje år måste balansera kostnaderna. Blir resultatet negativt måste det regleras inom tre år. Nedan finansiella nyckeltal för god ekonomisk hushållning gäller år 2020–2022.

- Resultatet ska uppgå till minst 0,4 procent av skatteintäkter, generella bidrag och utjämning
- Nettoinvesteringar skall vara högst 13,8 procent i förhållande till skatter och statsbidrag
- Självfinansieringsgrad av investeringar ska vara 50 procent
- Soliditeten ska senast 2022 uppgå till minst 17,5 procent inklusive pensionsåtagandet

## Resultatutjämningsreserv - RUR

Enligt kommunallagen får medel från en resultatutjämningsreserv (RUR) användas för att utjämna intäkter över en konjunkturcykel. När detta får göras måste framgå av de egna riktlinjerna för god ekonomisk hushållning. Enligt SKR:s nuvarande prognos och Älmhults kommuns finansiella riktlinjer för god ekonomisk hushållning skulle det vara möjligt åren 2020–2021 (nedan tabell). Beslut om att använda medel från resultatutjämningsreserven ska fattas i samband med kommunfullmäktiges beslut om budget, men kan vid behov revideras i samband med bokslut.

Rikets underliggande skatteunderlagsutveckling; tioårigt genomsnitt samt årlig utveckling. Förändring i procent per år.

	2018	2019	2020	2021	2022
Snitt 10 år	3,9	3,8	4,0	4,1	3,9
Årlig ökning	4,2	3,7	3,7	3,1	3,7
Differens	0,3	-0,1	-0,1	-1,0	0,2

Källa: Skatteverket och SKR

Älmhults kommun har avsatt 36,2 mkr i resultatutjämningsreserv år 2018. RUR ska täcka negativa resultat, det vill säga så mycket som krävs för att balanskravsresultatet ska komma upp till noll. Detta gäller såväl i budgeten som i årsredovisningen. Två kriterier ska alltså vara uppfyllda för att få använda RUR:

- 1) Förändringen av årets underliggande skatteunderlag ska understiga det genomsnittliga utfallet för de senaste 10 åren, vilket inträffar 2020 och 2021.
- 2) Balanskravsresultatet ska vara negativt om RUR ska användas för att nå upp till ett nollresultat (eller så långt som reserven räcker).

Klarar kommunen balanskravet, ska RUR inte användas.

## Känslighetsanalys

1 kronas förändring i skattesats	+/- 41,0 mkr
Förändrat invånarantal med 10 personer	+/- 0,6 mkr
Löneförändring med 1 procent	+/- 7,7 mkr
Ränteförändring med 1 procentenhet	+/- 12,1 mkr

PO-pålägget för 2020 uppgår till 40,15 procent totalt för kommuner enligt SKR:s prognos. PO-pålägget för 2019 uppgick till 39,15 procent. Bakgrunden är att allt fler av de anställda har lön utöver taket (7,5 inkomstbasbelopp) och därför har rätt till förmånsbestämd pension. Det genomsnittliga PO-pålägget för avtalspensioner var oförändrat för 2019.

Medel avsatt för lönerevision bör motsvara den kompensation som ska gå ut till nämnderna inklusive PO-pålägg. De poster som hanteras i förslaget är beräknade utifrån SKR:s prognos prisindex för kommunal verksamhet (PKV) som är 3,2 procent för 2020 för månadslön, ob-tillägg, jour och beredskap.

## Taxor och avgifter

Nämnderna behandlar årligen förslag på taxor och avgifter som tillställs kommunfullmäktige för beslut. Älmhults kommun har rätt att ta ut avgifter för de tjänster och nyttigheter som de tillhandahåller enligt kommunallagen. Kommuner får inte ta ut högre avgifter än som motsvarar kostnaderna för de tjänster eller nyttigheter som de tillhandahåller. Inom socialtjänsten och barnomsorg finns det något som kallas maxtaxor för att begränsa avgiftsuttag till gagn för den enskilda. Det innebär att kommuner har rätt att generellt debitera självkostnad inom maxtaxa för de insatser det avser.

<sup>4</sup> Kommunallagen (1997:725) 11 kap 6 §

<sup>5</sup> KF Beslut 2018-12-17 § 270, KS 2018/125

<sup>6</sup> SKR:s skatteprognos cirkulär 2019:21

<sup>7</sup> SKR:s skatteprognos cirkulär 2019:21

<sup>8</sup> Kommunens budget- och verksamhetsplan 2019 plan 2020–2021.

<sup>9</sup> 1 procent ökning på totala lånetaket om 1,2 mdkr

<sup>10</sup> SKR:s löpande prisindex



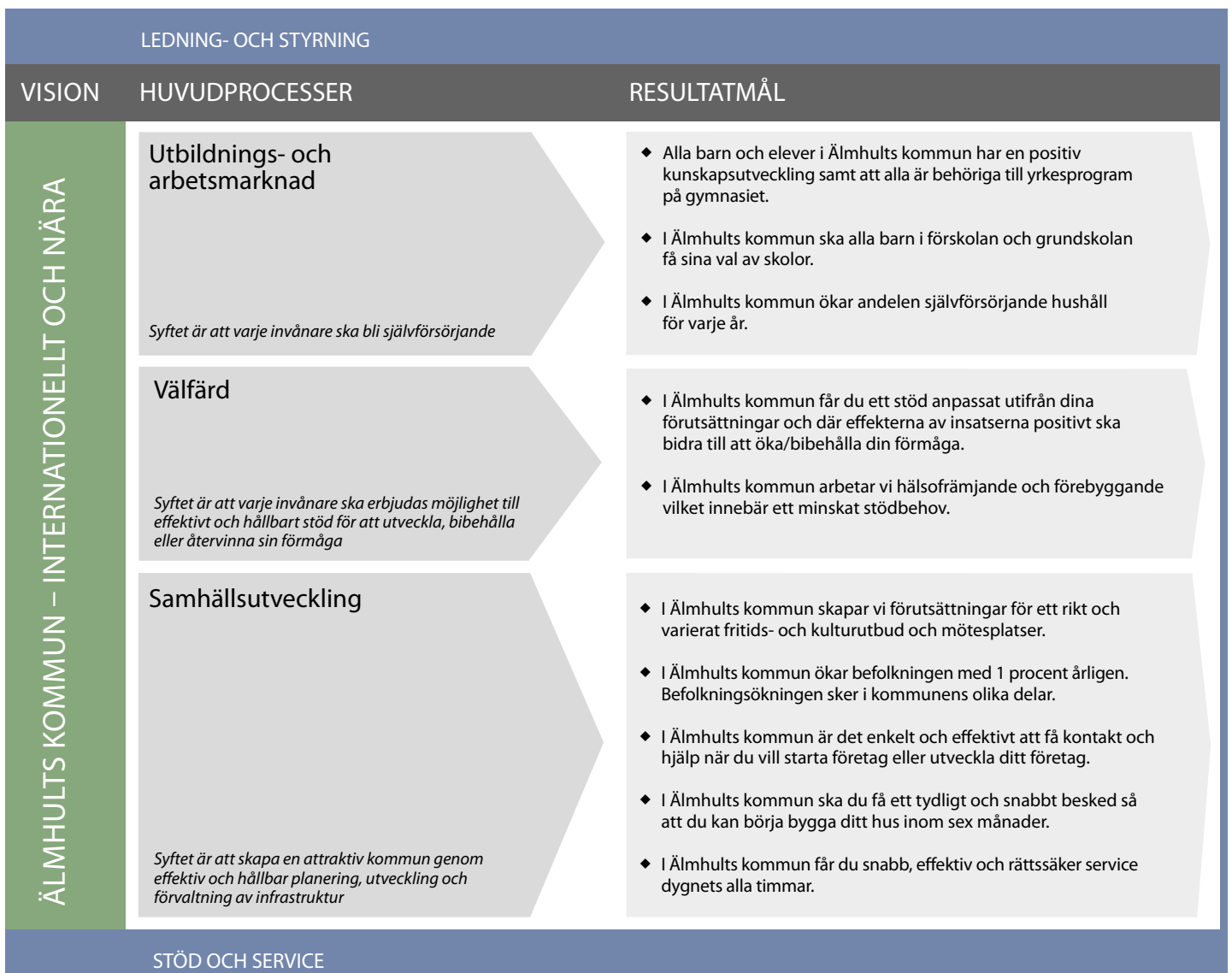
## Älmhults kommuns system för ledning och styrning – Resultatstyrning

Älmhults kommun tillämpar resultatstyrning. Huvudprocesserna styrs genom resultatmål som är av god ekonomisk hushållning. Ekonomisk hushållning handlar om att styra ekonomin både i ett kortare och i ett längre tidsperspektiv och att varje generation bär sina egna kostnader. Huvudprocesserna utgår från Älmhults kommuns vision. Lednings-

processerna styr och koordinerar huvudprocesserna och stödprocesserna. Stödprocesserna underlättar utförandet av huvudprocesserna och till viss del ledningsprocesserna. Kommunfullmäktige beslutar vision, huvudprocesser och resultatmål till nämnderna.

## Älmhults kommun – internationellt och nära

I Älmhults kommun ska det vara enkelt att leva och växa. Hos oss ska du känna trygghet, trivsel och stolthet oavsett vem du är och var du kommer ifrån. Här känner sig alla hemma! I vår kommun utvecklas vi tillsammans och löser framtida utmaningar med mod och småländsk klurighet. Här mår vi bra och finner livskvalitet, idag och i morgon.



Visionen talar om hur kommunfullmäktige vill att Älmhult ska vara i framtiden, en gemensam färdriktning för hela kommunen.

Huvudprocesserna är kommunens huvudsakliga uppdrag (syftet med verksamheten) som riktar sig direkt till medborgaren. Huvudprocesserna i Älmhults kommun styrs genom resultatmål som ska vara av god ekonomisk hushållning. Huvudprocesserna utgår från Älmhults kommuns vision.

Resultatmålen fastställs av kommunfullmäktige och är riktade uppdrag till respektive styrelse eller nämnd. Aktiviteter för att uppnå resultatmålen fastställs av nämnder och styrelse och ska framgå av verksamhetsplanerna. Aktiviteterna som utförs är ett sätt för nämnden att styra huvudprocesserna mot resultatmålet.

Resultatmålen följs upp vid delårsrapport 1, delårsrapport 2 och årsredovisningen. Vid delårsrapport 1 och delårsrapport 2 följs resultatmålen upp genom ”Resultatmålet är uppfyllt”, ”Resultatmålet bedöms uppfyllas under året”, eller ”Resultatmålet bedöms inte uppfyllas under året”. Om nämnd eller styrelse i prognos bedömer att resultatmålen riskerar att inte uppnås ska nämnd eller styrelse omgående ta fram en åtgärdsplan för resultatmåluppfyllnad och rapportera till kommunstyrelsen. Det kan innebära att nämnd eller styrelse behöver ta fram nya aktiviteter, det vill säga ett nytt sätt att styra huvudprocesserna, för att nå resultatmålet. Vid årsredovisningen följs resultatmålen upp genom att ”Resultatmålet är uppfyllt” eller ”Resultatmålet är inte uppfyllt”.

Resultatmålet ska sätta den standard och ambitionsnivå som Älmhults kommun vill uppnå genom sina huvudprocesser. Det ska finnas en tydlig koppling mellan resultatmål och vision. Resultatmålen ska vara ettåriga och måste vara mätbara i samband med årsbokslutet.

## Investeringsbudget 2020–2030

Investeringsbudget för 2020 uppgår till 148,7 mkr. Det innebär ett finansieringsbehov under år 2020 om cirka 74 mkr<sup>11</sup> som i sin tur kopplas till finansiella mål för god ekonomisk hushållning. Älmhults kommun har beslutat att självfinansieringsgraden för investeringar ska vara 50 procent. Med självfinansiering menas att kommunen genom sitt resultat kan finansiera investeringarna. Det som inte kan finansieras genom kommunens resultat behöver kommunen finansiera genom lån eller annan finansiering.

Nedan budget 2020–2030 påvisar ett totalt investeringsbehov om 1 127 mkr<sup>12</sup>

Slutredovisningar för investeringar och exploateringar ska ske kontinuerligt till kommunfullmäktige för projekt med beslutat anslag över 5 mkr. Budgetavvikelser för investerings- och exploateringsprojekt ska ske till kommunfullmäktige så fort de är kända och om den prognostiserade avvikelser motsvarar 3 procent. Detta gäller endast investeringsprojekt med projektbudget över 2 mkr.

### Sammanställd investeringsbudget 2020–2030

Investeringsbehov 2020–2030, tkr	Ack budget 2019	Budget 2020	Budget 2021	Budget 2022	Budget 2023	Budget 2024	Budget 2025	Budget 2026	Budget 2027	Budget 2028	Budget 2029	Budget 2030	Totalt
Kommunstyrelsen	6 085	7 280	3 680	2 500	2 000	2 000	5 000	2 000	2 000	2 000	5 000	2 000	35 460
Teknisk nämnd, skattekollektivet	194 763	70 763	61 200	105 200	93 960	24 000	37 900	32 500	25 900	21 800	22 100	30 065	525 075
Utbildningsnämnd	7 663	6 931	4 904	3 946	0	0	0	0	0	0	0	0	15 781
Socialnämnd	10 286	7 281	4 370	4 245	8 010	8 060	7 983	4 595	5 155	5 139	8 533	9 301	72 671
Kultur- och fritidsnämnd	1 685	2 695	43 000	2 250	1 500	1 500	1 500	1 500	1 500	1 500	1 500	1 500	59 945
Miljö- och byggnämnd	1 710	1 100	100	600	100	100	100	100	100	100	100	100	2 600
<b>Summa skattekollektivet</b>	<b>222 192</b>	<b>95 737</b>	<b>117 254</b>	<b>118 741</b>	<b>105 570</b>	<b>52 483</b>	<b>40 695</b>	<b>40 695</b>	<b>34 655</b>	<b>30 539</b>	<b>37 233</b>	<b>42 966</b>	<b>711 532</b>
Teknisk nämnd taxekollektivet	176 742	53 000	43 000	60 000	88 000	39 500	21 500	21 500	21 000	21 000	21 000	26 000	415 500
<b>Summa taxekollektivet</b>	<b>176 742</b>	<b>53 000</b>	<b>43 000</b>	<b>60 000</b>	<b>88 000</b>	<b>39 500</b>	<b>21 500</b>	<b>21 500</b>	<b>21 000</b>	<b>21 000</b>	<b>21 000</b>	<b>26 000</b>	<b>415 500</b>
<b>Summa investeringar totalt</b>	<b>398 934</b>	<b>148 737</b>	<b>160 254</b>	<b>178 741</b>	<b>193 570</b>	<b>75 160</b>	<b>73 983</b>	<b>62 195</b>	<b>55 655</b>	<b>51 539</b>	<b>58 233</b>	<b>68 966</b>	<b>1 127 032</b>

<sup>11</sup> 148,7 mkr (budget 2020) adderat med budgetavvikelsen för innevarande år (2019) 91,3 mkr

<sup>12</sup> 1 127 033 tkr (budgetbehov 2020–2030) adderat med 398 935 tkr (budget 2019)

## Exploateringsbudget 2020–2031

Med markexploatering avses åtgärder för att anskaffa, bearbeta och iordningställa råmark för att kunna bygga bostäder, affärer, kontor eller industrier. I markexploateringsverksamheten ingår därmed också att bygga kompletterande gemensamma anordningar som gator, grönområden, VA- och elanläggningar med mera.

I nedan tabeller framgår utgifter och inkomster med anledning av exploatering fördelat mellan skattekollektiv och avgiftskollektiv. De delar som avser skattekollektiv ska finansieras av skattekollektivet till den del de inte täcks av exploateringsinkomster, medan delarna som avser avgiftskollektiv ska finansieras genom anslutningsavgifter och taxor. Det innebär att investeringsutgifter med anledning av exploateringsverksamhet netto (i nedanstående tabell 2) inom VA-verksamheten för perioden 2020–2031 ska

finansieras genom taxor, motsvarande 106 006 tkr. Investeringarna ska skrivas av över investeringarnas livslängd och kommer att påverka driftskostnaden för VA-verksamheten. I den budget för exploateringsverksamhet som framgår i tabell 1 nedan och som finansieras genom exploateringsinkomster ingår även de investeringar som skattekollektivet ska äga kvar efter markförsäljning (kompletterande gemensamma anordningar som gator, grönområden med mera). Anledningen till att de presenteras i samma tabell är för att tydliggöra att inkomsterna även ska täcka de investeringar som uppstår med anledning av exploateringsverksamheten. Reavinsterna som uppstår genom exploateringarna kan användas till att finansiera kommunens investeringsbehov. Totalt kommer exploateringsnettot inom skattekollektivet för perioden 2020–2031 blir 125 mkr som kommer kommunen tillgodo.

Tabell 1. Sammanställd exploateringsbudget, skattekollektiv

Tkr	2020	2021	2022	2023	2024	2025	2026	2027	2028	2029	2030	2031	Summa
Inkomst	-34 479	-28 266	-15 820	-18 687	-18 624	-28 590	-26 189	-26 544	-27 400	-31 700	-30 820	-36 550	-346 670
Utgift	31 800	15 510	11 745	30 748	5 150	29 037	24 000	28 200	7 000	0	18 000	0	221 128
<b>Netto</b>	<b>-2 679</b>	<b>-12 756</b>	<b>-4 075</b>	<b>12 061</b>	<b>-13 474</b>	<b>447</b>	<b>-2 189</b>	<b>1 656</b>	<b>-20 400</b>	<b>-31 700</b>	<b>-12 820</b>	<b>-36 550</b>	<b>-125 542</b>

Tabell 2. Sammanställda investeringsbehov med anledning av exploateringsverksamhet, avgiftskollektiv (VA)

Tkr	2020	2021	2022	2023	2024	2025	2026	2027	2028	2029	2030	2031	Summa
Inkomst	-1 995	-8 207	-5 587	-4 838	-3 355	-5 181	-3 503	-2 666	-5 620	-4 600	-7 000		-52 552
Utgift	20 844	17 985	15 625	18 300	0	24 654	22 250	15 750	10 950	4 700	7 500		158 558
<b>Netto</b>	<b>18 849</b>	<b>9 778</b>	<b>10 038</b>	<b>13 462</b>	<b>-3 355</b>	<b>19 473</b>	<b>18 747</b>	<b>13 084</b>	<b>5 330</b>	<b>100</b>	<b>500</b>		<b>106 006</b>



## Driftsbudget 2020, plan 2021–2022

Belopp i tkr	Budget 2020	Plan 2021	Plan 2022
Politisk verksamhet	9 182	9 182	9 182
Kommunstyrelsen	50 704	50 704	50 704
Teknisk nämnd	78 698	78 698	78 698
Gemensam överförmyndarnämnd	1 565	1 565	1 565
Miljö- och byggnämnd	9 995	9 995	9 995
Kultur- och fritidsnämnd	39 011	39 011	39 011
Utbildningsnämnd	473 932	473 932	473 932
Socialnämnd	339 848	339 848	339 848
Gemensam nämnd familjerätt	1 106	1 106	1 106
	<b>1 004 041</b>	<b>1 004 041</b>	<b>1 004 041</b>
<b>Under kommunstyrelsen ("finansn")</b>			
Pensionsåtaganden	28 455	29 399	30 373
KS strategiska satsn, ordinarie	1 500	-	-
Löneökningar 2019 ( 12 månader)	21 000	21 000	21 000
Löneökningar 2020 (9 månader)	22 000	27 000	27 000
Löneökningar 2021	-	23 000	29 000
Löneökningar 2022	-	-	22 000
Framtidskonto, övergripande	9 000	-	-
KS 2019/50 Utökning dagverksamhet demensvård	2 500	-	-
KS 2019/50 Ledarskapsutveckling	1 000	-	-
KS 2018/50 Kompensation Paradiset till UN från och med 2021	-	15 000	15 000
Avgår intern ränta	-22 646	-22 646	-22 646
<b>Verksamhetens nettokostnad</b>	<b>1 066 850</b>	<b>1 096 794</b>	<b>1 125 768</b>
Skatteintäkter	-852 448	-879 728	-914 037
Generella statsbidrag, utjämning	-227 007	-229 375	-240 656
finansiella intäkter	-3 735	-3 735	-3 735
finansiella kostnader	12 000	12 000	12 000
<b>Årets resultat</b>	<b>-4 340</b>	<b>-4 044</b>	<b>-20 660</b>

Under respektive nämnds verksamhetsplan framgår nämndernas uppdrag. Driftsbudget ska upprättas så att intäkterna överstiger kostnaderna.

## Finansieringsbudget 2020, plan 2021–2022

Belopp i tkr	Budget 2020	Budget 2021	Budget 2022
<b>DEN LÖPANDE VERKSAMHETEN</b>			
Årets resultat	4 340	4 044	20 660
Justeringar för:			
Av- och nedskrivningar	70 000	70 000	70 000
Upplösning av bidrag till statlig infrastruktur	0	0	0
Gjorda avsättningar	0	0	0
Ianspråktagna avsättningar	0	0	0
Justering för övriga ej likviditetspåverkande poster	0	0	0
<b>Medel från verksamheten före förändring av rörelsekapital</b>	<b>74 340</b>	<b>74 044</b>	<b>90 660</b>
Ökning/minskning exploateringsfastigheter	-16 170	2 978	-5 963
<b>KASSAFLÖDE FRÅN DEN LÖPANDE VERKSAMHETEN</b>	<b>58 170</b>	<b>77 022</b>	<b>84 697</b>
<b>INVESTERINGSVERKSAMHETEN</b>			
Investering i materiella anläggningstillgångar	-148 737	-160 354	-178 741
<b>KASSAFLÖDE FRÅN INVESTERINGSVERKSAMHETEN</b>	<b>-148 737</b>	<b>-160 354</b>	<b>-178 741</b>
<b>FINANSIERINGSVERKSAMHETEN</b>			
Nyupptagna lån	127 000	80 000	95 000
<b>KASSAFLÖDE FRÅN FINANSIERINGSVERKSAMHETEN</b>	<b>127 000</b>	<b>80 000</b>	<b>95 000</b>
<b>ÅRETS KASSAFLÖDE</b>	<b>36 433</b>	<b>-3 332</b>	<b>956</b>
Likvida medel från årets början	55 000	91 433	88 101
Likvida medel vid årets slut	91 433	88 101	89 057

## Balansbudget 2020, plan 2021–2022

Belopp i tkr	Budget 2020	Plan 2021	Plan 2022
<b>TILLGÅNGAR</b>			
<b>Anläggningsstillgångar</b>			
Materiella anläggningstillgångar	1 530 491	1 639 232	1 762 802
Finansiella anläggningstillgångar	151 831	151 831	151 831
<b>Summa anläggningstillgångar</b>	<b>1 682 322</b>	<b>1 791 063</b>	<b>1 914 633</b>
<b>Omsättningstillgångar</b>			
Förråd	245	245	245
Exploateringsfastigheter	52 063	49 085	55 048
Fordringar	194 327	194 328	194 328
Kassa och bank	91 433	88 101	89 057
<b>Summa omsättningstillgångar</b>	<b>338 068</b>	<b>331 759</b>	<b>338 678</b>
<b>SUMMA TILLGÅNGAR</b>	<b>2 020 389</b>	<b>2 122 821</b>	<b>2 253 310</b>
<b>EGET KAPITAL, AVSÄTTNINGAR OCH SKULDER</b>			
<b>Eget kapital</b>			
Eget kapital	610 832	614 876	635 536
-därav årets resultat	4 340	4 044	20 660
<b>Summa eget kapital</b>	<b>610 832</b>	<b>614 876</b>	<b>635 536</b>
<b>Avsättningar</b>			
Avsättningar pensioner	13 129	13 129	13 129
Avsättning sluttäckning deponi	26 519	26 519	26 519
<b>Summa avsättningar</b>	<b>39 648</b>	<b>39 648</b>	<b>39 648</b>
<b>Skulder</b>			
Långfristiga skulder	1 116 365	1 196 365	1 291 365
Kortfristiga skulder	240 929	271 932	286 761
<b>Summa skulder</b>	<b>1 357 294</b>	<b>1 468 297</b>	<b>1 578 126</b>
<b>SUMMA EGET KAPITAL, AVSÄTTNINGAR OCH SKULDER</b>	<b>2 007 773</b>	<b>2 122 821</b>	<b>2 253 310</b>

# VERKSAMHETPLAN 2020

Kommunfullmäktiges ordförande Bo Mazetti-Nissen (M)

Kommunstyrelsens ordförande Elizabeth Peltola (C)

## Politisk organisation

### 1. Kommunfullmäktiges uppdrag

Kommunfullmäktige är Älmhults kommuns högsta beslutande organ och har 41 ordinarie ledamöter. Kommuninvånarna bestämmer genom allmänna val vart fjärde år den politiska sammansättningen i kommunfullmäktige. Fullmäktige fattar beslut i alla viktigare frågor, bland annat:

- fastställer kommunens budget
- fastställer policy för de kommunala verksamheterna
- beslutar hur mycket skatt som invånarna i kommunen ska betala
- beslutar vilka nämnder som ska finnas
- fördelar ansvar och uppgifter till kommunstyrelsen, nämnderna och de kommunala bolagen
- väljer ledamöter och ersättare till kommunstyrelsen, nämnderna och de kommunala bolagens styrelser
- väljer revisorer som granskar kommunens verksamhet. Ärenden i fullmäktige får väckas av bland annat ledamöterna själva och de politiska nämnderna i kommunen



## 2. Ekonomi

### 2.1 Drift

Verksamhet Tkr	Bokslut 2018	Budget 2019	Budget 2020
Nämnd- och styrelseverksamhet	6 201	7 183	6 979
Stöd till politiska partier	832	880	880
Revision	777	819	819
Övrig politisk verksamhet	333	500	20
Gemensam verksamhet	0	300	300
Framtids- och utvecklingsanslag	0	0	184
<b>RESULTAT</b>	<b>8 143</b>	<b>9 682</b>	<b>9 182</b>

# Kommunstyrelse

Ordförande Elizabeth Peltola (C)

1:e vice ordförande Sonja Emilsson (M)

2:e vice ordförande Eva Ballovarre (S)

## 1. Nämndens uppdrag

Styrelsen ska utifrån sitt reglemente leda och samordna förvaltningen av kommunens angelägenheter och ha uppsikt över övriga nämnders och gemensamma nämnders verksamhet (ledningsfunktion). Styrelsen ska också ha uppsikt över verksamhet som bedrivs i kommunala företag, stiftelser och kommunalförbund.

Styrelsen ska leda kommunens verksamhet genom att utöva en samordnad styrning och leda arbetet med att ta fram

styrdokument för kommunen (styrfunktion).

Styrelsen ska följa de frågor som kan inverka på kommunens utveckling och ekonomiska ställning och fortlöpande i samråd med nämnderna följa upp de fastställda målen och återrapportera till fullmäktige (uppföljningsfunktion).

Styrelsen ansvarar för sådana uppgifter som inte lagts på annan nämnd (särskilda uppgifter). Kommunstyrelsen är krisledningsnämnd, arbetslöshetsnämnd och arkivmyndighet.

## 2. Resultatmål

Huvudprocess	Resultatmål	Aktivitet
Utbildning- och arbetsmarknad	<b>Resultatmål 1.</b> I Älmhults kommun ökar andelen självförsörjande hushåll för varje år.	<b>Aktivitet 1.</b> En kartläggning ska genomföras i samarbete med individ- och familjeomsorgen vid Socialförvaltningen, för att få en samlad bild av de personer som varit i försörjningsstöd under en längre tid, och för att kunna lotsa dem till aktiviteter som möjliggör att de kommer närmre arbetsmarknaden.  Arbeta för att ta fram praktikplatser inom kommunens verksamheter, samt i privata näringslivet, för målgruppen som uppbar försörjningsstöd.
Samhällsutveckling	<b>Resultatmål 2.</b> I Älmhults kommun skapar vi förutsättningar för ett rikt och varierat fritids- och kulturutbud och mötesplatser.	<b>Aktivitet 2.</b> Ett genomtänkt friluftslivsarbete bidrar till en attraktiv kommun att leva, verka och bo i. Nu startas en process om att ta tillvara och utveckla kommunens friluftsliv.  <b>Aktivitet 3.</b> I detaljplansarbetet ska behovet av mötesplatser alltid beaktas.  <b>Aktivitet 4.</b> Skapa en samlad digital plattform, ”Upplev Älmhult”, för Älmhults kommun i sin helhet.
Samhällsutveckling	<b>Resultatmål 3.</b> I Älmhults kommun ökar befolkningen med 1 procent årligen. Befolkningsökningen sker i kommunens olika delar.	<b>Aktivitet 5.</b> För att öka attraktiviteten ska en lotstjänst för nyinflyttade och de som funderar på att flytta till Älmhult tas fram i form av en sida på webben. Där samlas information om att starta företag, hitta boende, jobb och studier samt fritidsaktiviteter med mera.  <b>Aktivitet 6.</b> Tillskapa fler tomter för egna hem på attraktiva platser.
Samhällsutveckling	<b>Resultatmål 4.</b> I Älmhults kommun är det enkelt och effektivt att få kontakt och hjälp när du vill starta företag eller utveckla ditt företag.	<b>Aktivitet 7.</b> Införa servicecenter, en väg in i kommunen, stöd i olika frågor.  <b>Aktivitet 8.</b> Införa evenemangs- och företagslots som förenklar och samordnar företagets kontakter med kommunen. Införandet sker i samband med starten av servicecenter.
Samhällsutveckling	<b>Resultatmål 5.</b> I Älmhults kommun får du snabb, effektiv och rättssäker service dygnet alla timmar.	<b>Aktivitet 9.</b> Skapa och utveckla kvalitativa e-tjänster.  <b>Aktivitet 10.</b> Utveckla informationen på hemsidan.
Samhällsutveckling	<b>Resultatmål 6.</b> I Älmhults kommun ska du få ett tydligt och snabbt besked så att du kan börja bygga ditt hus inom 6 månader.	<b>Aktivitet 11.</b> Ta fram detaljplaner som möjliggör för attraktiva boenden.  <b>Aktivitet 12.</b> Utveckla en kartfunktion för att på ett enkelt sätt visa var lediga tomter finns.



## 3. Ekonomi

### 3.1 Drift

Tkr Verksamhet	Bokslut 2018	Budget 2019	Budget 2020
Politisk verksamhet	3 593	4 915	6 033
Fysisk och teknisk planering och bostadsförbättring	272	992	1 221
Näringslivsfrämjande åtgärder	882	1 470	1 769
Konsument- och energirådgivning	209	225	225
Turistverksamhet	948	831	845
Miljö- hälsa och hållbar utveckling	796	774	774
Allmän kulturverksamhet	523	561	824
Flyktingverksamhet	-5	0	0
Arbetsmarknadsåtgärder	795	1 709	1 890
Buss-, bil- och spårbunden trafik	2 415	3 060	5 000
Gemensamma verksamheter	36 995	39 069	38 992
Framtids- och utvecklingsåtgärder			1 038
Effektiviseringspost	0	-1 224	-5 971
<b>Summa</b>	<b>47 423</b>	<b>52 382</b>	<b>52 639</b>

Lönerevisionen för år 2020 är inte inkluderad, Budget 2019 avser anslag per 1/10-2019.



#### Den stora skillnaden mellan budget 2019 och budget 2020 är:

- Kommunfullmäktige har omfört 600 tkr till kommunstyrelsen avseende nämndsekreterare. Det innebär att kommunstyrelsen inte ska debitera nämnder för detta mer.
- Kommunfullmäktige har omfört 600 tkr till kommunstyrelsen avseende e-handel. Det innebär att kommunstyrelsen inte ska debitera nämnder för motsvarande.
- Kommunfullmäktige har beslutat att 1 038 tkr av kommunstyrelsens ram ska avse framtids- och utvecklingsåtgärder. Dessa medel får endast disponeras av förvaltningen under förutsättning att kommunstyrelsen godkännt disponering.

#### Beslutade tilläggsuppdrag till kommunchefen är:

- Återkomma med förslag på hur administrativt samarbete med andra kommuner kan genomföras.
- Utreda möjligheter för konkurrensutsättning av kommunal verksamhet. Förslag för utredning till exempel fastighetsskötsel, park/gata och lämplig administration.
- Utreda möjligheter att samordna verksamhet för ökat fokus på näringslivsarbete, internt och med externa parter.

### 3.2 Investeringsbudget

Kommunstyrelsen Tkr	2020	2021	2022	2023	2024	2025	2026	2027	2028	2029	2030	Summa 2020–2030
Investeringsbudget	7 280	3 680	2 500	2 000	2 000	5 000	2 000	2 000	2 000	5 000	2 000	35 460

Under 2020 finns investeringsmedel avsatta för renovering av uttjänta busskurer.

Medel för digitalisering används för kommunövergripande digitaliseringsprojekt. IT-inventarier används för inköp av hårdvara och konsulter löpande. Medan projektet Nätverksutrustning används för inköp av nätverksutrustning, trådlösa nät med mera.

Under 2020 är det återigen dags att byta ut kommunens centrala datacenter med servrar och central nätverksutrustning. Detta görs vart femte år.

Införandet av marknadsplatsen är klart och projektet ”E-handel” (400 tkr) kommer inte behövas under 2020. Däremot behöver ekonomisystemet och ärendehanteringssystemet byggas om och utvecklas för att kunna stödja det nya processinriktade arbetssättet, vilket är en naturlig fortsättning för projektet.



## 4. Arbetsmiljö

	Arbetsmiljöutveckling	Sjuktal	Arbetsätt systematiskt arbetsmiljöarbete	Jämställdhet/mångfald
<b>Fokus det kommande året</b>	Fokus på psykosocial arbetsmiljö	Bibehålla de låga sjuktalen	Årlig uppföljning	Bibehålla god kultur
<b>Handlingsplan/åtgärder</b>	Gå igenom och se över: - Möteskultur - Rutiner/processer - Tydliggöra och fokusera på uppdraget	Se handlingsplan för arbetsmiljöutveckling  - Kartläggning av frisknärvaro	Begära in och sammanställa årlig uppföljning från samtliga avdelningar.  - Intern utbildning av SAM-processen och systemen för chefer	Diskutera på APT till exempel genom att genomföra Prevents Inkludo, som är ett digitalt spel som handlar om inkludering och hur man på arbetsplatsen förebygger kränkning.

# Teknisk nämnd

Ordförande Roland Johansson (M)

Vice ordförande Helen Bengtsson (S)

## 1. Nämndens uppdrag

Nämnden ansvarar, med särskilt beaktande av kommunens riktlinjer och styrdokument avseende exploatering, fysisk planering, lokalförsörjning och offentlig upphandling, för:

- Förvaltning av kommunens fastigheter, anläggningar<sup>1</sup>, gator, skog, grönområden och vatten
- Utarrendering, uthyrning eller annat upplåtande av rätt i fastigheter och byggnader som nämnden förvaltar
- Köp, försäljning, byte av fastighet eller fastighetsdel inom av kommunfullmäktige fastställd kostnadsram och andra riktlinjer beträffande belopp och villkor i övrigt, till exempel markförvärvsplan. Nämnden har att köpa och sälja fastigheter eller del av fastigheter för ett värde på upp till 100 prisbasbelopp. Fastighetsköp och fastighetsavyttring som är av principiell beskaffenhet, strategisk eller annars av större vikt ska alltid underställas kommunfullmäktige oavsett belopp.
- Extern förhyrning av lokaler för kommunens verksamheter med en hyrestid om maximalt fem år och en årlig hyreskostnad på maximalt 25 prisbasbelopp. Eventuell avtalad återställningskostnad och lösenkostnad ska fördelas över hyrestiden. Beslut överstigande dessa gränser fattas av kommunfullmäktige.
- Exploateringsverksamhet i syfte att uppfylla kommunens intentioner som de beskrivs i översiktsplan och fördjupningar av denna. Till denna verksamhet hör rätten att teckna avtal med extern part i frågor som avser exploateringen, upp till ett värde om 100 prisbasbelopp. Avtal som är av principiell beskaffenhet, strategisk eller annars av större vikt ska alltid underställas kommunfullmäktige oavsett belopp.
- Projektering, upphandling och genomförande av de byggprojekt som i av fullmäktige fattat budgetbeslut bedömts nödvändiga för att uppfylla kommunens lokalbehov på kort och lång sikt, eller som fullmäktige av annat skäl har beslutat ska genomföras.

Nämnden är räddningsnämnd och fullgör kommunens uppgifter inom räddningstjänsten inklusive uppgifter enligt lag (2003:778) om skydd mot olyckor och lag (2010:1011) om brandfarliga och explosiva varor, i båda fallen med undantag av tillsyn på kommunens egna byggnader och anläggningar.

Nämnden fullgör kommunens tillsyns- och prövningsuppgifter inom nedanstående områden enligt EU-förordning (98/2013) och lagen (2014:799) och förordningen (2014:880) om sprängämnesprekursorer.



Nämnden är trafiknämnd och fullgör kommunens uppgifter enligt lagen (1978:234) om nämnder för vissa trafikfrågor, samt ansvarar för en god trafikmiljö och trafiksäkerhet inom kommunen.

Nämnden är huvudman för kommunens VA-verksamhet.

### Nämnden ansvarar även för:

- det löpande arbetet med att upprätthålla god säkerhet, inklusive informations säkerhet, och krisberedskap inom nämndens verksamheter
- bidrag till enskilda vägar och företrädar kommunen gentemot vägföreningar och vägsamfälligheter
- tillståndsgivning för grävande verksamhet
- att upprätta trafikförordningsplan, kontroll av efterlevnad samt utfärda sanktionsavgifter vid överträdelse
- måltidsverksamhet inom kommunens förskolor, skolor och inom äldreomsorgen
- sotningsverksamhet
- beredning och handläggning av fackärenden inom renhållning, i de fall det inte ankommer på annan nämnd eller kommunalt bolag att göra detta.



<sup>1</sup> För vissa idrotts- och rekreationsanläggningar gäller dock att kultur- och fritidsnämnden ansvarar för förvaltningen. Ansvarsfördelningen dokumenteras i olika överenskommelser.

## 2. Resultatmål

Huvudprocess	Resultatmål	Aktiviteter för att uppnå resultatmålen
Välfärd	<b>Resultatmål 1.</b> I Älmhults kommun arbetar vi hälsofrämjande och förebyggande vilket innebär ett minskat stödbehov.	<b>Aktivitet 1.</b> Erbjuder varierad kost för att skapa goda matvanor samt säkerställa näringsstatus för alla målgrupper.
Samhällsutveckling	<b>Resultatmål 2.</b> I Älmhults kommun ökar befolkningen med 1 procent årligen. Befolkningsökningen sker i kommunens olika delar.	<b>Aktivitet 2.</b> Kunna erbjuda byggbar terrasserad mark för exploatering inom industri- och verksamhetsändamål samt bostäder. <b>Aktivitet 3.</b> Tillgodose att kommunen har ändamålsenliga fastigheter samt gator, vägar och cykelvägar.
	<b>Resultatmål 3.</b> I Älmhults kommun är det enkelt och effektivt att få kontakt och hjälp när du vill starta företag eller utveckla ditt företag.	<b>Aktivitet 4.</b> Snabb och effektiv myndighetsutövning och tillståndshandläggning.
	<b>Resultatmål 4.</b> I Älmhults kommun ska du få ett tydligt och snabbt besked så att du kan börja bygga ditt hus inom 6 månader.	<b>Aktivitet 5.</b> Minst 50 procent av byggbar BYA ska vara tecknad med markanvisningsavtal eller såld efter området fått en antagen fastighetsbildning.
	<b>Resultatmål 5.</b> I Älmhults kommun får du snabb, effektiv och rättssäker service dygnets alla timmar.	<b>Aktivitet 6.</b> Utveckla e-tjänster för avvikelseanmälan och tillstånd. (Skapa system för att fler ärenden kan lösas själv via e-tjänst).

## 3. Ekonomi

### 3.1 Drift

Verksamhet Tkr	Bokslut 2018	Budget 2019	Budget 2020
Teknisk nämnd	0	850	850
Teknisk nämnd Framtid och utveckning	0	0	1 556
Teknisk administration	2 821	4 050	4 084
Utökad budgetbehov 2020	0	0	1 544
Fysisk och teknisk planering	-462	1 032	1 036
Skogsförvaltning och tätortsnära skog	-56	410	410
Industrispår	-33	620	620
Vattenkontroll Helgeå	60	60	60
Gator och vägar, enskilda vägar	16 058	13 408	13 431
Parker och lekplatser	1 782	1 460	1 460
Räddningstjänsten	18 427	19 166	19 040
Kris- och beredskapsplanering	34	-126	-106
Vatten och avlopp	0	0	0
Fastighetsrenhållning och avfallsanläggning	0	100	100
Fastighetsförsörjning och fastighetsservice	-974	882	1 089
Tekniska service	62	423	630
Kost- och måltidsservice	35 283	35 010	34 321
<b>SUMMA</b>	<b>73 002</b>	<b>77 345</b>	<b>80 125</b>

Lönerevisionen för år 2020 är inte inkluderad, Budget 2019 avser anslag per 1/10-2019.

### Den stora skillnaden mellan budget 2019 och budget 2020 är:

- Kommunfullmäktige har tillfört medel för bland annat icke kompenserad verksamhet inom kostverksamheten samt ökade driftkostnader inom tekniska verksamhets-

området motsvarande 3,1 mkr samt kompensation för lönerevision för 2019 med 2,3 mkr. Enligt beslut av kommunfullmäktige ska två procent av dessa medel vara riktade insatser inom utveckling, nyteknik, digitalisering och utvecklande arbetsätt vilket motsvarar cirka 1,5 mkr.

### 3.2 Investeringsbudget

Teknisk nämnd Tkr	2020	2021	2022	2023	2024	2025	2026	2027	2028	2029	2030	Summa 2020–2030
Investeringsbudget	123 450	104 200	165 200	181 960	63 500	59 400	54 000	46 900	42 800	43 100	56 065	940 575
varav skattekollektivet	70 450	61 200	105 200	93 960	24 000	37 900	32 500	25 900	21 800	22 100	30 065	525 075
varav taxekollektivet	53 000	43 000	60 000	88 000	39 500	21 500	21 500	21 000	21 000	21 000	26 000	415 500



## 4. Arbetsmiljö

	Arbetsmiljöutveckling	Sjuktal	Arbetsätt systematiskt arbetsmiljöarbete	Jämställdhet/mångfald
<b>Fokus det kommande året</b>	Rapportering av tillbud och olyckor	Minska sjukfrånvaron	Årlig uppföljning	Jämnare fördelning mellan olika grupper inom verksamhetsområdena.
<b>Handlingsplan/åtgärder</b>	Uppföljning i förvaltningens ledningsgrupp och återkoppling till förvaltningens samverkansgrupp	Uppföljning och vid behov genomföra analys och åtgärder.	Begära in och sammanställa årlig uppföljning från samtliga verksamheter	Kartlägga hinder och värderingar som står i vägen

## Gemensam överförmyndarnämnd

### 1. Nämndens uppdrag

Den gemensamma överförmyndarnämnden ansvarar för de samverkande kommunernas uppgifter som enligt författning ankommer på överförmyndare.

Nämnden ska följa utvecklingen inom verksamhetsområdet och ta nödvändiga initiativ till utveckling och förbättring av verksamheten. Nämnden ansvarar för att det finns en ändamålsenlig organisation inom verksamheten enligt tilldelade

resurser. Nämnden anställer den personal vid förvaltningen som krävs för att bereda, handlägga och utföra de arbetsuppgifter som nämnden ålagts i detta reglemente. Nämnden ansvarar för information till allmänheten om den egna verksamheten. Nämnden är registeransvarig för de personregister som nämnden för i sin verksamhet och förfogar över. Nämnden ansvarar för att all verksamhet bedrivs i enlighet med gällande lagstiftning och styrdokument.



## 2. Ekonomi

### 2.1 Drift

Verksamhet Tkr	Bokslut 2018	Budget 2019	Budget 2020
Överförmyndarnämnden	1 471	1 440	1 534
Framtids- och utvecklingsanslag			31
<b>RESULTAT</b>	<b>1 471</b>	<b>1 440</b>	<b>1 565</b>

# Miljö- och byggnämnd

Ordförande Pontus Haglund (C)

Vice ordförande Tommy Lövquist (S)

## 1. Nämndens uppdrag

Nämnden fullgör kommunens tillsyns- och prövningsuppgifter inom nedanstående områden enligt:

- Miljöbalk (1998:808)
- Plan- och bygglag (2010:900)
- Livsmedelslag (2006:804)
- Strålskyddslag (2018:396)
- Alkohollag (2010:1622), avseende tillsyn över försäljning av folköl
- Tobakslag (1993:581)
- Lag (2017:425) om elektroniska cigaretter och påfyllningsbehållare
- Lag (2009:730) om handel med receptfria läkemedel
- Smittskyddslag (2004:168)
- Lag (2010:1011) om brandfarliga och explosiva varor, nämnden svarar för tillsyn gällande kommunens egna byggnader och anläggningar
- Lag (2003:778) om skydd mot olyckor, nämnden svarar för tillsyn vid kommunens egna byggnader och anläggningar
- Lag (2006:985) om energideklaration för byggnader

- Lag (2014:227) om färdigställandeskydd
- Lag (1998:814) med särskilda bestämmelser om gaturenhållning och skyltning
- Lag (2018:222) om bostadsanpassningsbidrag
- Fastighetsbildningslag (1970:988)
- Anläggningslag (1973:1149)
- Ledningsrättslag (1973:1144)
- Lag (2006:378) om lägenhetsregister
- Renhållningsordningen

### Nämnden ska även:

- svara för namnsättning på platser, gator och vägar inom detaljplanerat område
- föra kommunens talan för att tillvarata miljöintressen och andra allmänna intressen i kommunen i mål om tillstånd till miljöfarlig verksamhet eller om vattenverksamhet vid länsstyrelsen eller mark- och miljödomstolen
- verka för en god byggnadskultur, en god och estetiskt tilltalande stads- och landskapsmiljö
- besluta om vilka områden som utgör sammanhållen bebyggelse enligt plan- och bygglagen
- kommunens mät- och kartverksamhet

## 2. Resultatmål

Huvudprocess	Resultatmål	Aktivitet
Samhällsutveckling	<b>Resultatmål 1.</b> I Älmhults kommun ökar befolkningen med 1 procent årligen. Befolkningsökningen sker i kommunens olika orter.	<b>Aktivitet 1.</b> Miljö- och byggnämnden ser till att kompletta bygglovsansökningar får beslut inom 10 veckor.
Samhällsutveckling	<b>Resultatmål 2.</b> I Älmhults kommun är det enkelt och effektivt att få kontakt och hjälp när du vill starta företag eller utveckla ditt företag.	<b>Aktivitet 2.</b> Miljö- och byggnämnden deltar i kommunens arbete med att införa servicecenter, en väg in i kommunen, stöd i olika frågor.  <b>Aktivitet 3.</b> Miljö- och byggnämnden deltar i kommunens arbete med att införa evenemangs- och företagslots som förenklar och samordnar företagens kontakter med kommunen. Införandet sker i samband med starten av servicecenter.
Samhällsutveckling	<b>Resultatmål 3.</b> I Älmhults kommun ska du få ett tydligt och snabbt besked så att du kan börja bygga ditt hus inom 6 månader.	<b>Aktivitet 4.</b> Miljö- och byggnämnden ser till att kompletta bygglovsansökningar får beslut inom 10 veckor.
Samhällsutveckling	<b>Resultatmål 4.</b> I Älmhults kommun får du snabb, effektiv och rättssäker service dygnets alla timmar.	<b>Aktivitet 5.</b> Nämnden ska titta på möjligheten att få fram e-tjänster.

## 3. Ekonomi

### 3.1 Drift

Tkr	Bokslut 2018	Budget 2019	Budget 2020
Nämnd- och styrelseverksamhet	105	202	242
Fysisk och teknisk planering och bostadsförb.	272	1 023	1 548
Miljö- och hälsoskydd, myndighetutövning	1 344	1 755	1 847
Insatser till personer med funktionsnedsättning	1 700	2 129	2 145
Gemensam verksamhet	1 858	4 301	4 290
Framtids- och utvecklingsanslag	-	-	200
<b>SUMMA</b>	<b>5 279</b>	<b>9 410</b>	<b>10 272</b>

Lönerevisionen för år 2020 är inte inkluderad, Budget 2019 avser anslag per 1/10-2019.



Foto: Henrik Palmberg

### 3.2 Investeringsbudget

Miljö- och byggnämnd Tkr	2020	2021	2022	2023	2024	2025	2026	2027	2028	2029	2030	Summa 2020–2030
Investeringsbudget	1 100	100	600	100	100	100	100	100	100	100	100	2 600

## 4. Arbetsmiljö

	Arbetsmiljöutveckling	Sjuktal	Arbetsätt systematiskt arbetsmiljöarbete	Jämställdhet/mångfald
<b>Fokus det kommande året</b>	Öka medarbetarnas delaktighet i planeringsprocessen	Bibehålla en fortsatt låg sjuknivå	Årlig uppföljning	Jämställd rekrytering
<b>Handlingsplan/åtgärder</b>	Se till att samtliga medarbetare aktivt deltar i arbetet med planeringen	Öka medarbetarnas delaktighet i planeringsprocessen	Ta fram ett årshjul för förvaltningen	Särskilt beakta jämställdhet/mångfald vid rekrytering utan att ge avkall på kvalifikationer



# Kultur- och fritidsnämnd

Ordförande Tomas Simonsson (M)

Vice ordförande Anton Härder (S)

## 1. Nämndens uppdrag

Nämnden leder och samordnar kultur- och fritidsverksamheten i kommunen varvid det särskilt åligger kultur- och fritidsnämnden att ansvara för:

- Kommunens allmänna biblioteksverksamhet och en samordning med skolbiblioteken
- Kommunens förenings- och kulturverksamhet

- Kommunens samlingar och konstverk
- Kommunens kulturskola
- Kommunens öppna ungdomsverksamhet (fritidsgården)
- Kommunens simskoleverksamhet i samråd med grundskolan
- Kommunens idrotts- och rekreationsanläggningar i samråd med tekniska förvaltningen
- Kommunens uppgifter enligt spellagen (2018:1138)

## 2. Resultatmål

Huvudprocess	Resultatmål	Aktivitet
Samhällsutveckling	<b>Resultatmål 1.</b> I Älmhults kommun arbetar vi hälsofrämjande och förebyggande vilket innebär ett minskat stödbehov.	<b>Aktivitet 1.</b> Öppetider och program för särskilda målgrupper. <b>Aktivitet 2.</b> Öka nyttjandetiden i idrotts- och gymnastikhallar.
Samhällsutveckling	<b>Resultatmål 2.</b> I Älmhults kommun skapar vi förutsättningar för ett rikt och varierat fritids- och kulturutbud och mötesplatser.	<b>Aktivitet 3.</b> Föreningsstöd och service. <b>Aktivitet 4.</b> Aktivt ansöka om extern finansiering och samprojekt med andra kommuner och aktörer. <b>Aktivitet 5.</b> Planera för mötesplatser inom ramen för nya områden.
Samhällsutveckling	<b>Resultatmål 3.</b> I Älmhults kommun ökar befolkningen med 1 procent årligen. Befolkningsökningen sker i kommunens olika orter.	<b>Aktivitet 6.</b> Fler kulturarrangemang. <b>Aktivitet 7.</b> Ta fram en aktivitets- och fritidskalender (pamflett) för att lyfta fram och tydliggöra intressanta platser i Älmhults kommun.
Samhällsutveckling	<b>Resultatmål 4.</b> I Älmhults kommun får du snabb, effektiv och rättssäker service dygnets alla timmar.	<b>Aktivitet 8.</b> Utveckla e-tjänster för bokning och bidragsansökan.

## 3. Ekonomi

### 3.1 Drift

Tkr	Bokslut 2018	Budget 2019	Budget 2020
Nämnd- och styrelseverksamhet	161	178	163
Stöd till studieorganisationer	678	680	680
Allmän kulturverksamhet, övrigt	2 393	2 933	2 971
Bibliotek	8 208	8 370	8 908
Musikskola/kulturskola	3 008	3 266	3 301
Allmän fritidsverksamhet	2 168	2 570	2 570
Idrotts- och fritidsanläggningar	12 375	12 449	13 885
Fritidsgårdar	2 480	3 435	3 421
Gemensam verksamhet	1 965	2 756	2 741
Framtids- och utvecklingsanslag	0	0	778
<b>SUMMA</b>	<b>33 436</b>	<b>36 637</b>	<b>39 418</b>

Lönerevisionen för år 2020 är inte inkluderad, Budget 2019 avser anslag per 1/10-2019.

I raden gemensam verksamhet ingår nämndens oförutsedda med 259 tkr.

Den stora skillnaden mellan budget 2019 och budget 2020 är: För simhallen är det en ökad budget för hyra och personal. I ökningen ingår ökad hyreskostnad från och med maj samt ökad personalbemanning från och med augusti. Intäkterna är beräknade från och med augusti. Vaktmäste-

riet är beräknat till samma kostnad som tidigare det vill säga 200 tkr på helår. Till budget 2021 kommer simhallen att behöva ett ytterligare tillskott på 1 208 tkr.

I budgetförslaget ingår ett anslag på 500 tkr för Älmhultsfestivalen.

För biblioteket ingår kostnaden för mer öppna bibliotek.



### 3.2 Investeringsbudget

Kultur- och fritidsnämnd Tkr	2020	2021	2022	2023	2024	2025	2026	2027	2028	2029	2030	Summa 2020–2030
Investeringsbudget	2 695	43 000	2 250	1 500	1 500	1 500	1 500	1 500	1 500	1 500	1 500	59 945

## 4. Arbetsmiljö

	Arbetsmiljöutveckling	Sjuktal	Arbetsätt systematiskt arbetsmiljöarbete	Jämställdhet/mångfald
<b>Fokus det kommande året</b>	Skapa en hållbar arbetsmiljö		Årlig uppföljning	
<b>Handlingsplan/åtgärder</b>	Öka delaktigheten genom att använda befintliga strukturer för samverkan			

# Utbildningsnämnd

Ordförande Gusten Mårtensson (C)

1:e vice ordförande Tomas Simonsson (M)

2:e vice ordförande Stefan Jönsson (S)

## 1. Nämndens uppdrag

Nämnden fullgör kommunens uppgifter inom det offentliga skolväsendet och inom förskole- och fritidshemsverksamheten samt kommunens övriga uppgifter enligt skollagen (2010:800).

Nämnden har budgetansvar inom de ramar som beslutats av kommunfullmäktige.

Nämnderna ska utifrån budgetanvisningarna ta fram en verksamhetsplan som ska lämnas beslutad och samverkad till ekonomi- och kansliavdelningen senast 31/12–2019. Verksamhetsplanen kan beslutas av nämnden efter att budgeten är beslutad i kommunfullmäktige den 25/11–2019.

## 2. Resultatmål

Huvudprocess	Resultatmål	Aktivitet
Utbildning- och arbetsmarknad	<b>Resultatmål 1.</b> Alla barn och elever har en positiv kunskapsutveckling samt att alla är behöriga till yrkesprogram på gymnasiet.	<b>Aktivitet 1.</b> Älmhults kommun satsar på att utveckla det systematiska kvalitetsarbetet.  Samverkan för bästa skola – Skolverket, Linnéuniversitetet
Utbildning- och arbetsmarknad	<b>Resultatmål 2.</b> I Älmhults kommun ska alla barn och elever få sina val.	<b>Aktivitet 2.</b> Utbildningsförvaltningen arbetar aktivt i kommunens lokalförslingsprocess.
Utbildning- och arbetsmarknad	<b>Resultatmål 3.</b> I Älmhults kommun ökar andelen självförsörjande hushåll för varje år.	<b>Aktivitet 3.</b> Systematiskt kvalitetsarbete (SKA) för att alla elever som går ut gymnasiet får en gymnasieexamen.  Systematiskt kvalitetsarbete (SKA) på grundskolan för att alla är behöriga att söka gymnasiet.  Erbjuder en kommunal vuxenutbildning av god kvalitet – Systematiskt kvalitetsarbete (SKA).
Välfärd	<b>Resultatmål 4.</b> I Älmhults kommun får du ett stöd anpassat utifrån dina förutsättningar och där effekterna av insatserna positivt ska bidra till att öka/bibehålla din förmåga.	<b>Aktivitet 4.</b> Utveckla arbete för att stödja elever med särskilda behov.  Aktivt arbete med Barnens bästa galler i Kronoberg.
Välfärd	<b>Resultatmål 5.</b> I Älmhults kommun arbetar vi hälsofrämjande och förebyggande vilket innebär ett minskat stödbehov.	<b>Aktivitet 5.</b> Insatser för att främja ökad fysisk aktivitet.  Aktivt arbete med Barnens bästa galler i Kronoberg.
Samhällsutvecklings	<b>Resultatmål 6.</b> I Älmhults kommun ökar befolkningen med 1 procent årligen. Befolkningsökningen ske i kommunens olika delar.	<b>Aktivitet 6.</b> Lokalförslingsprocess.
Samhällsutveckling	<b>Resultatmål 7.</b> I Älmhults kommun får du snabb, effektiv och rättssäker service dygnet alla timmar	<b>Aktivitet 7.</b> Fortsatt utveckling av e-tjänster.

## 3. Ekonomi

### 3.1 Driftbudget 2020

Tkr	Bokslut 2018	Budget 2019	Budget 2020
Nämnd- och styrelseverksamhet	955	1 365	1 300
Öppen förskola (familjecentral)	1 283	1 397	1 248
Förskola	95 051	109 275	107 000
Fritidshem	18 097	23 516	25 000
Förskoleklass			13 500
Grundskola	174 230	210 668	211 543
Grundsärskola	9 212	10 068	10 000
Gymnasieskola	66 818	80 808	80 500
Gymnasiesärskola	2 488	2 348	3 225
Grundläggande vuxenutbildning	7 298	9 607	9 300
Gymnasial vuxenutbildning	1 524	1 060	1 200
Särvux	329	1 178	732
Yrkesvux		839	1 404
Svenska för invandrare (SFI)	-2 065	87	70
Uppdragsutbildning			
Ledning	7 474	8 708	8 000
<i>Framtid &amp; Utveckling</i>			9 477
<b>Summa</b>	<b>382 694</b>	<b>460 924</b>	<b>483 499</b>

Lönerevisionen för år 2020 är inte inkluderad, Budget 2019 avser anslag per 1/10-2019.



Ökningen av budgetram för 2020 jämfört med budget för 2019 uppgår till 22 575 tkr. Senaste prognosen för 2019 visar däremot på 472 907 tkr vilket i så fall innebär att budgetramen för 2020 tillförs 10 592 tkr.

Av denna budgetram är dock 9 477 tkr villkorat och kan i det inledande skedet inte medräknas i verksamheternas budgetramar. Därav är den i tabellen ovan särredovisad. Beräknad elevpeng till fristående skolor och interkommunal prissättning kan påverkas beroende på om den villkorade delen faller ut och i så fall hos vilken verksamhet medlen hamnar.

### 3.2 Investeringsbudget

Utbildningsnämnd Tkr	2020	2021	2022	2023	2024	2025	2026	2027	2028	2029	2030	Summa 2020–2030
Investeringsbudget	6 931	4 904	3 946	0	0	0	0	0	0	0	0	15 781

Den största delen av investeringar i inventarier utgörs av möbler. Vad gäller investeringar i IT är det främst utbyte av projektorer och anskaffning av nya sådana samt digitalise-

ringsåtgärder. Akustikinvesteringar främjar arbets- och studiemiljön genom att sänka ljudnivåer. Detta genom skärmar samt tak och väggplattor med ljuddämpande egenskaper.

## 4. Arbetsmiljö

	Arbetsmiljöutveckling	Sjuktal	Arbetsätt systematiskt arbetsmiljöarbete	Jämställdhet/mångfald
<b>Fokus det kommande året</b>	Skapa en hållbar arbetsmiljö		Årlig uppföljning	
<b>Handlingsplan/åtgärder</b>	HÖK 18		Begära in och sammanställa årlig uppföljning från samtliga enheter.	

# Socialnämnd

Ordförande Marie Rosenquist (M)

1:e vice ordförande Vidar Lundbäck (C)

2:e vice ordförande Lars Ingvert (S)

## 1. Nämndens uppdrag

Nämnden ska inom sitt verksamhetsområde följa vad som anges i lag eller annan författning.

Nämnden ska följa det fullmäktige, i reglemente, i samband med budget eller i annat särskilt beslut, har bestämt att nämnden ska fullgöra, samt verka för att fastställda mål uppnås och i övrigt följa givna uppdrag och angivna riktlinjer.

Socialnämnden fullgör kommunens uppgifter enligt socialtjänstlagen (2001:453), hälso- och sjukvårdslagen (2017:30) lag (1993:387) om stöd och service till vissa funktionshind-

rade (LSS), lag (1990:52), med särskilda bestämmelser om vård av unga (LVU) och lag (1988:870) om vård av missbrukare i vissa fall (LVM). I uppgifterna ingår att svara för bedömningar, utredningar och insatser inom områdena individ- och familjeomsorg, omsorg funktionsvariation, vård och omsorg samt myndighet/hälso- och sjukvård.

Nämnden utövar också, undantaget läkarinsatser, ledningen av den kommunala hälso- och sjukvården.

Nämnden anmäler allvarliga missförhållande enligt Lex Maria och Lex Sarah till Inspektionen för vård och omsorg, IVO.

## 2. Resultatmål

Huvudprocess	Resultatmål	Aktivitet
Utbildning- och arbetsmarknad	<b>Resultatmål 1.</b> I Älmhults kommun ökar andelen självförsörjande hushåll för varje år.	<b>Aktivitet 1.</b> Delta aktivt i arbetet med en framtida arbetsmarknadsenhet, i samverkan med övriga förvaltningar och aktuella myndigheter. <b>Aktivitet 2.</b> Erbjuder fler typer av aktiviteter för de som deltar i verksamheten Återbruket.
Välfärd	<b>Resultatmål 2.</b> I Älmhults kommun får du ett stöd anpassat utifrån dina förutsättningar och där effekterna av insatserna positivt ska bidra till att öka/bibehålla din förmåga.	<b>Aktivitet 3.</b> Öka brukarinflytandet genom tjänstedesign. <b>Aktivitet 4.</b> Utvecklar arbetet med meningsfull sysselsättning.
Välfärd	<b>Resultatmål 3.</b> I Älmhults kommun arbetar vi hälsofrämjande och förebyggande vilket innebär ett minskat stödbehov.	<b>Aktivitet 5.</b> Utvecklar det förebyggande och hälsofrämjande arbetssättet inom rehab och biståndshandläggning. <b>Aktivitet 6.</b> Utvecklar arbetet med det familjeorienterade arbetssättet inom individ- och familjeomsorgen.
Samhällsutveckling	<b>Resultatmål 4.</b> I Älmhults kommun ökar befolkningen med 1 procent årligen. Befolkningsökningen sker i kommunens olika delar.	<b>Aktivitet 7.</b> Det stöd och insatser som ges av socialförvaltningen är av god kvalitet.
Samhällsutveckling	<b>Resultatmål 5.</b> I Älmhults kommun är det enkelt och effektivt att få kontakt och hjälp när du vill starta företag eller utveckla ditt företag.	<b>Aktivitet 8.</b> Förändrar alkoholhandlägningsprocessen så att handläggningen blir effektivare.
Samhällsutveckling	<b>Resultatmål 6.</b> I Älmhults kommun får du snabb, effektiv och rättssäker service dygnet alla timmar.	<b>Aktivitet 9.</b> Öppnar en medborgarportal där den som har ett ärende hos socialtjänsten kan följa sitt ärende och kommunicera med sin handläggare. <b>Aktivitet 10.</b> Utveckla fler e-tjänster. <b>Aktivitet 11.</b> Fortsätta utveckla ”robotiseringen” av återkommande och repetitiva verksamhetsprocesser.

## 3. Ekonomi

### 3.1 Drift

Verksamhet Tkr	Bokslut 2018	Budget 2019	Budget 2020
Nämnd och styrelseverksamhet	212	160	330
Alkoholprovning	174	-150	-20
Övergripande administration	-7 300	11 214	10 900
Vård och omsorg äldre	184 566	185 691	199 735
Insatser enligt LSS/SFB	72 700	71 666	75 148
Insatser till personer med funktionsvariation	6 051	7 968	6 495
Färdtjänst	3 392	4 170	4 170
Förebyggande verksamhet	137	128	310
Gemensamma kostnader IFO	17 338	20 187	22 839
Institutionsvård vuxna	1 070	2 060	2 060
Institutionsvård barn och unga	7 801	3 600	3 600
Familjehemsvård vuxna	741	0	1 500
Familjehemsvård barn och unga	10 340	5 866	6 866
Öppna insatser vuxna	98	0	0
Öppna insatser barn och unga	1 394	567	587
Övriga insatser vuxna	2 116	1 922	1 967
Ekonomiskt bistånd	16 126	13 440	13 157
Familjerådgivning	206	0	0
Flyktinginsatser	-4 749	-4 198	-4 452
Ensamkommande barn	2 692	-3 986	-7 053
Arbetsmarknadsåtgärder	533	-408	1 000
Framtid & Utveckling	0	0	6 795
<b>Summa</b>	<b>315 638</b>	<b>319 898</b>	<b>345 933</b>

Lönerevisionen för år 2020 är inte inkluderad, Budget 2019 avser anslag per 1/10-2019.

Den stora skillnaden mellan socialnämndens budget 2019 och budget 2020 är:

- Kommunfullmäktige har tillfört medel till socialnämnden med 16 miljoner kronor. Under året fördelas medel i de verksamheter som har behov efter att arbetet med åtgärdsplan är startat.

- Kommunfullmäktige har beslutat att 6 795 mkr av socialnämndens ram ska avse framtids- och utvecklings-satsning. Dessa medel får endast disponeras av förvaltningen under förutsättning att kommunstyrelsen godkänt disponering.



### 3.2 Investeringsbudget

Socialnämnd Tkr	2020	2021	2022	2023	2024	2025	2026	2027	2028	2029	2030	Summa 2020–2030
Investeringsbudget	7 281	4 370	4 245	8 010	8 060	7 983	4 595	5 155	5 139	8 533	9 301	72 671



## 4. Arbetsmiljö

	Arbetsmiljöutveckling	Sjuktal	Arbetsätt systematiskt arbetsmiljöarbete	Jämställdhet/mångfald
<b>Fokus det kommande året</b>	Antal medarbetare per chef	Minska sjukfrånvaron	Årlig uppföljning	Sammansättningen av de anställda i socialförvaltningen ska spegla samhället i stort.
<b>Handlingsplan/åtgärder</b>	Utbilda chefer i hälsofrämjande ledarskap och förhållningssätt.	Ta tillvara erfarenheterna från projektet ”Bryta trenden”. Detta appliceras på alla verksamheter i socialförvaltningen.	- Följa resultaten i SARA.  - Intern utbildning för chefer av SAM-processen.	Kartlägga hinder och värderingar som står i vägen.

# Gemensam nämnd för familjerätt

## 1. Nämndens uppdrag

Ljungby, Markaryds och Älmhults kommuner avtalade 2005 om att från och med den 1 januari 2006 inrätta en gemensam nämnd kallad Gemensam nämnd för familjerättsliga frågor i Ljungby, Markaryds och Älmhults kommuner, fortsättningsvis kallad Nämnden.

Älmhults kommun är värdkommun och Nämnden ingår i värdkommunens organisation.

Utöver vad som följer av lag gäller detta reglemente och en mellan kommunerna ingången samverkansöverenskommelse för Nämnden.

Den gemensamma nämnden ansvarar för socialnämndens

uppgifter i de delar i den familjerättsliga lagstiftningen som framgår av reglementet.

Nämnden ska i övrigt besluta i sådana mål och ärenden där det ankommer på Nämnden att föra talan för Nämndens vägnar, träffa överenskommelse om betalning av fordran, anta ackord, ingå förlikning och sluta annat avtal.

Det ingår i Nämndens uppgifter att inom Nämndens verksamhetsområde vara ansvarig för hantering av personuppgifter enligt personuppgiftslagen.

Nämnden får själv eller genom ombud föra talan i alla mål och ärenden som rör Nämndens verksamhetsområde och som inte samtidigt berör annan nämnd.

## 2. Resultatmål

Resultatmål	Aktivitet
<b>Resultatmål 1.</b> Av de familjer som söker samarbetsamtal ska 90 procent inom tre veckor fått kontakt samt erbjudits samtalstid.	<b>Aktivitet 1.</b> Avläsning och analys av tid i dagar från att ansökan inkommit till att första kontakten upprättas mellan familjerättssekreterare och parter.
<b>Resultatmål 2.</b> Gemensamma nämnden ska verka för att utredningstiderna inte blir för långa för familjer som är i tvist för att minska parternas och barnens svåra situation.  Domstolsbeslut på utredningar vårdnad/ boende/ umgänge ska verkställas inom den tidsram som det förordnats.	<b>Aktivitet 2.</b> Avläsning och analys av statistik via avvikelser samt ärendehantering på utredningar som förlängs i tidsram från domstolsbeslutets förordnade inlämningsdatum till det faktiska inlämnandet.
<b>Resultatmål 3.</b> Gemensamma nämnden ska inom rimlig eller förordnad tid verkställa umgänge med umgängesstöd på ett kvalitativt och rättssäkert sätt för barnets bästa och rätt att träffa den part som inte är boendeförälder.	<b>Aktivitet 3.</b> Ordna fast umgängeslokal i samtliga kommuner, samt kompetent personal, som kan vara umgängesstöd.  <b>Aktivitet 4.</b> Ordna fast umgängeslokal i samtliga kommuner, samt kompetent personal, som kan vara umgängesstöd.
<b>Resultatmål 4.</b> Gemensamma nämnden ska utveckla service och tillgänglighet genom digitala forum och redskap.	<b>Aktivitet 5.</b> Framtagande av tre olika digitala resurser under 2020–2021.

## 3. Ekonomi

### 3.1 Drift

Verksamhet Tkr	Bokslut 2018	Budget 2019	Budget 2020
Familjerätt	1 245	1 262	1 185
Framtid & utveckning	0	0	22
<b>SUMMA</b>	<b>1 245</b>	<b>1 262</b>	<b>1 207</b>



Budget inför 2020 har ökat med 200 tkr. Orsaken grundas i att kostnaderna i verkställigheten har ökat genom ett större ärendeinflöde samt att komplexiteten i ärenden har blivit allt svårare. Genom ökning av personalbudget förväntas att höga konsultkostnader ska undvikas och att kompetens sparas inom organisationen. Inom personalbudgeten har även kostnader för umgängesstödpersoner ökat. Insatsen är ej budgeterad samtidigt som beslut från domstol förväntas

öka. Poster inom övriga kostnader har även stegrat i form av tolk- och översättningskostnader, där prognosen ser ut att öka ytterligare kostnadsmässigt.

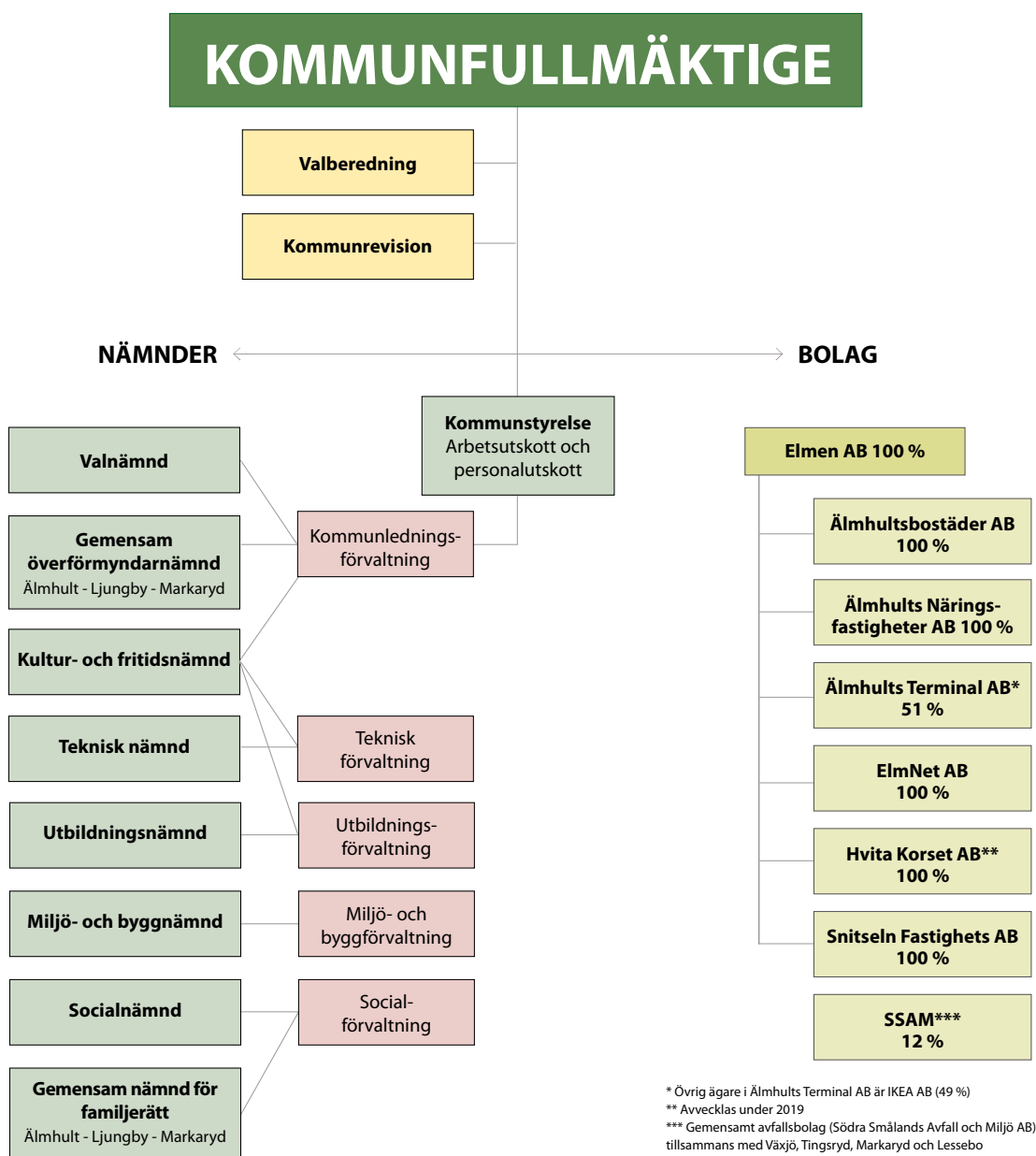
Åtgärder är i första hand reglerade genom Gemensamma nämndens målformuleringar, som styr kontinuerlig statistikhämtning, analys och åtgärder med uppföljning med redovisning till nämnden.



## 4. Arbetsmiljö

	Arbetsmiljöutveckling	Sjuktal	Arbetsätt systematiskt arbetsmiljöarbete	Jämställdhet/mångfald
Fokus det kommande året	Fokus på den stress, som uppstår när sekretess inte kan bibehållas, då nämnder sitter tätt på varandra i samma lokal och telefon- och samtalsrum för personal saknas.	Fokus på att behålla en låg sjukfrånvaro i arbetsgruppen	Fokus på att få en bra arbetsmiljö med ett stimulerande och utvecklande arbetsklimat.	Fokus på att verka för en varierad personalgrupp.
Handlingsplan/åtgärder	Uppsökande av ny lokal för familjerätten Gemensamma nämnden.	Arbeta för friskhetsfaktorer i enheten genom systematiskt arbetsmiljöarbete, men även övergripande tydlighet i organisationsstrukturen och informationskanaler.	Kontinuerliga uppföljningar genom APT, veckomöten och samarbetsamtal.	Arbeta utifrån en individuell lönesättning som samtidigt är förenlig med jämställda villkor. Att vid nyanställning se till mångfald som kompletterar till utveckling i arbetsgruppen.

# ORGANISATION



Kultur- och fritidsnämnden har ingen egen förvaltning. Kulturfrågorna handläggs på kommunledningsförvaltningen, fritidsfrågorna handläggs på den tekniska förvaltningen och biblioteken, Kulturskolan och fritidsgården Fenix handläggs på utbildningsförvaltningen.

## Mandatfördelning i kommunfullmäktige 2019–2022

Parti	Antal mandat
Arbetarepartiet - Socialdemokraterna	12
Centerpartiet	9
Liberalerna	2
Kristdemokraterna	2
Miljöpartiet de gröna	1
Moderata samlingspartiet	8
Sverigedemokraterna	5
Vänsterpartiet	2
<b>Totalt</b>	<b>41</b>







Älmhults  
kommun

Box 500, 343 23 ÄLMHULT • Tfn 0476-550 00  
info@almhult.se • www.almhult.se